

东营报

DONG YING BAO (代号23—172)

1990年4月28日 星期六 农历庚午年 四月初四 第225期

身入心也入 尽力办实事

市农业部门下基层干部千方百计为农业发展提供服务

本报讯“基层大有用武之地。”市农业部门30余名下基层干部所见略同。“这样的干部我们欢迎。”基层干部群众对他们心怀敬意。

近两月来，分赴两区三县6个乡镇的市农委、农牧局、水利局、林业局、水产局、乡镇企业局等农业部门的下基层干部结合自身优势，充分发挥部门优势，千方百计为当地农业发展提

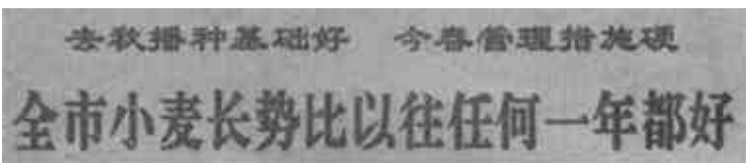
供服务。他们一到基层，就走村串户，分别搞了农民生活、春季生产、农技推广、畜牧生产、水利建设等情况调查。在摸清底子的基础上，因地制宜，帮助所在乡镇制定了一系列发展规

划。垦利县董集乡经济贫困，农业多年不见起色。但该县荒碱地多，又紧靠六干渠，市农委下基层干部协助乡里制定了开发稻田一万亩，实现人均千斤粮的农业综合开发脱贫规划，并帮助建起了一座扬水

站。市水利局下基层干部在严重缺水的河口区太平乡反复考察，为该乡制定了水利规划，筹措资金10万元，在王庄二干上建设1.2个流量的扬水站，解决万亩旱田用水。为帮助搞好这一工程，下基层干部刘有峰在妻子生小孩的情况下仍蹲在点上。在利津县明集乡的市农

牧局干部搞出了农业生态良性循环规划。水产局完成了万亩对虾丰收计划的实施方案。在工作中，他们着眼“造血”积极提供科技服务。农牧局在明集乡建立农业技术咨询服务站并举办了二期麦田管理和棉花种植培训班。林业局在东营区六户镇开办果树生产技术培训班，帮助李宅村改进管理，使700亩果园重现生机。同时，他们还加强了基层农业服务体系的建设，协助乡镇建立了机械服务队，农业综合服务站(组)科技推广站等。

(本报记者 崔相国)



本报讯 日前，市农牧局对夏粮生长、春季生产情况进行了分析，认为全市农业发展势头喜人，小麦长势好于以往任何一年。据统计，去年秋种，全市机耕、机播面积分别达105.5万亩和95.2万亩，造墒播种面积达111.2万亩，分别占总播种面积的82.3%、74.2%和86.7%，比1988年秋种分别增加14.2万亩、27.2万亩和39万亩。平均亩施氮肥36.9公斤、磷肥44.8公斤、土杂肥1800公斤，比1988年秋种分别增加7.3公斤、11.4公斤和120公斤，是历史上机械化作业程度最高、造墒面积最大、底肥施用量最足、播种质量最好的一年。目前，全市麦田一水面积104.5万亩，二水面积20.8万亩，追肥121万亩，划锄100万亩，分别比去年同期增加9万亩、12万亩、11万亩和1万亩，是历史上春灌面积最大、追肥



今年，我市又有一批单位跨入省级精神文明建设先进单位的行列。图为在全市精神文明工作会议上市委副书记张庆黎(右二)在向先进单位颁奖。(本报记者 刘文忠摄)

推动黄河三角洲开发建设事业的蓬勃发展。会议期间，与会人员参观了市造纸厂、大王镇王西村、广饶化肥厂、县实验小学等文明单位，观看了“金角”艺术团及广饶县市级文明单位自编自演的文艺节目。(本报记者 田国新)

全市精神文明工作会议强调

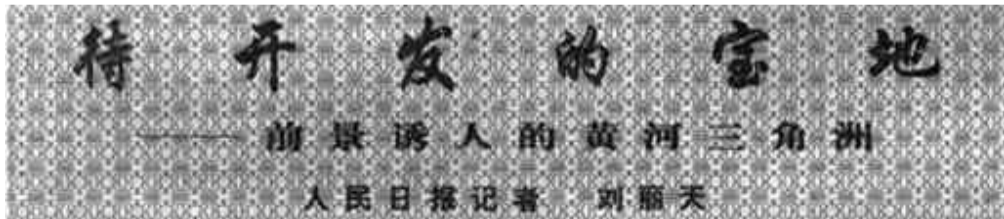
大力加强我市两个文明建设 为稳定局势提供强有力的保证

本报讯 4月24日至25日，全市精神文明工作会议在广饶宾馆召开。会议传达了省精神文明建设工作会议精神，总结交流了我市精神文明建设的经验、为1989年度市级文明单位和系统颁发了牌匾，研究部署了今年的精神文明建设工作。

市委副书记、市精神文明建设委员会主任张庆黎参加了会议并作了重要讲话。他说，去年我市各级党委和政府把精神文明建设当作一件大事来抓，为我市政治、经济和社会的稳定提供了强有力的保证。其成绩是显著的，概括说有五个方面的变化：一是文明单位创建活动有了新的进展；二是优质服务竞赛活动更加广泛；三是移风易俗活动日趋深入；四是“扫黄”活动成效显著；五是工农兵共建活动深入扎实。

如何使全市的精神文明建设工作更上一层楼？张庆黎同志强调指出，今年全市精神文明建设的指导思想是：以党的十三届四中、五中、六中全会精神为指针，以提高人们的思想道德素质和科学文化素质、培养“四有”新人为根本目标，以稳定作为各项工作的中心点、出发点和落脚点，以“学先进”、“讲奉献”、“树新风”和创建、共建文明单位为重点，努力搞好社会秩序和社会风气的综合治理，为促进全市政治、经济局势持续稳定，为治理整顿和深化改革的顺利进行创造良好的环境。为此，各级党委和政府必须高度重视精神文明建设工作，要把精神文明建设工作摆上应有的位置；要认真做好物质文明和精神文明的文章；要动员全社会力量齐抓共管；要切实抓好精神文明建设工作队伍的建设；要下功夫实施好“四抓”、即抓基础、抓创建、抓共建、抓热点；要动员一切力量把精神文明建设抓紧抓实抓好，以第一流的工作水平，第一流的工作成绩，

推动西部经济的发展。黄河三角洲位于山东半岛，以东营市垦利县宁海为顶点，北起套两河口南至淄脉沟，面积5400平方公里。三角洲的海洋、油气资源都很丰富，尤其是黄河每年输沙十二亿吨入海，年造陆二十七平方公里，增加良田四万亩。今天在我国东部沿海交通发达地区，找像黄河三角洲这样人口密度每平方公里只有一百八十八人的待开发地区是不容易的。



划司的工作人员杨廷秀告诉记者，拟议中的全国国土总体规划纲要中已把黄河三角洲的开发列入十九个重点开发地区之一。他说：“胜利油田在黄河三角洲上开发三十年带起了当地的工业，农田大面积得到改造。目前，公路、桥梁、电力、电讯、机场、港口等基础设施建设已初具规模，把黄河三角洲建成外向型多功能经济区的条件逐步在成熟。那里建起能源基地、化工及大农业，不仅可为实施沿海经济发展战略提供多种加工原料，进一步强化基础工业，而且随着东西铁路和港口的建设，还将使胜

利油田与晋、秦、内蒙古大煤田连接起来，为东、西部经济发展提供结构合理的能源支撑，加速黄河流域经济带的形成。开发黄河三角洲首先要探寻切实有效的方法防止黄河再南翻北滚，克服土地盐渍和易受灾害的复杂制约因素，因此不能和兴旺发达的长江三角洲、珠江三角洲进行攀比。杨廷秀介绍中国的规划中特别强调：“限于综合国力和区域的基础水平，黄河三角洲的建设不可能走高投入、高速度的开发道路。而是有计划地投入，分期实施，以求得最佳开发利益。”(下转三版)

市外贸公司 发挥自身业务职能 帮助下基层干部 帮助基层脱贫致富

本报讯 市外贸公司下基层干部在垦利县调查中发现，西宋乡和邻近的建林乡、下镇乡在种植、畜牧产品加工等方面有许多优势得不到发挥和利用，致使该地经济一直比较落后。于是，他们在充分调查研究的基础上，根据外贸的业务特点提出：在这两个乡实行规模种植，将当家的多年大豆种换成出口看俏的“高蛋白天鹅蛋”大豆种，今年种植1.5万亩，从种植技术、生产资料到产品销售渠道由外贸公

司实行全方位服务，并逐步建成具有相当规模的大豆出口基地。同时，根据该地群众擅长养羊且已形成规模的实际情况，兴建羊毛地毯厂，以消化年年俱增的羊毛，既为农民解除后顾之忧，又拓宽了外贸服务渠道。他们还决定在这里发展庭院经济，帮助农民从发展庭院经济入手，搞好脱贫致富。

目前，这些项目在垦利县委、县政府的大力支持下，已陆续实施。(本报记者)

东营市政府驻广州办事处 成立新闻发布会在穗举行

本报讯 4月9日，山东省人民政府驻广州办事处暨东营市人民政府驻广州办事处成立新闻发布会在广州天河大厦隆重举行。应邀出席的广东省、广州市和驻广州的党政军负责同志，以及山东籍的老干部和新闻界的同志。会议由山东省政府顾问张敬焘同志主持，张瑞凤副省长、东营市副市长滕化迎和广州市副市长谢士华分别讲了话。会议期间，播放了《黄河三角洲新兴的石油城》录像片；分发了《东营简介》等有关材料；滕化迎副市长与广州市副市长谢士华共同为东营市人民政府驻广州办事处挂了牌。会后，山东省政府和东营市政府共同召开了新闻记者座谈会，介绍了山东和东营的情况。东营籍的广州同志闻讯后，纷纷打电话、来人到办事处祝贺，并表示愿为家乡出力。滕化迎副市长一行在广州期间，与广州市有关部门就棉花问题进一步进行了商谈；与广州驻军某部首长陈显华和中国南海石油服务总公司的有关同志就经济合作问题进行了会谈；查访并听取了海口市政府以及海南省的有关情况介绍，就在海口设立办事处的问题，进行了实际性会谈，查看了办事处位置。与港商、台商及有关方面就合资和经济协作问题进行了洽谈。四月十六日，滕化迎副市长一行参观了广州商品交易会。

丁庄乡圆满完成种棉任务 广饶讯 广饶县丁庄乡发动广泛，准备充分，服务周到，提高了广大棉农播种棉花的积极性。今年棉花播种进度快质量好，到4月22日，全乡已圆满完成3.8万亩的种棉任务，其中，地膜覆盖棉2万亩。(吴国良) *本版责任编辑 赵清秀*

我国引进最大的燃气引擎压缩机组在胜利油田建成投产

本报讯 我国引进最大的燃气引擎压缩机组——孤岛12gst/sw64压缩机，最近在胜利油田孤岛压气站正式建成投产供气。这套机组由美国库伯公司引进，月输天然气能力100万立方米，它建成投产，确保了胜利油田孤北电厂的供气发电，又为孤岛压气站50万立方米深冷装置的投产打下了基础。(滕风华)

几年来，我市的社会保险事业已取得了长足的发展。

由“企业保险”向社会保险逐步转变，是当前城市经济体制改革和劳动人事制度改革中需要配套进行的一个重要方面，是社会

化大生产的客观要求，它有利于增强企业活力，有利于劳动力的合理流动，有利于保障退休职工的生活。这对于促进社会主义商品生产的发展和社会的安定团结有着十分重要的意义。社会保险是纯福利性质的，是使全社会劳动者年老退休后，安度晚年的一种保险，它完全不同于人民保险公司所开展的经营性的人身保险。

我市的社会保险事业从1986年8月起步到现在，3年多的时间，机构从无到有，人员由少到多，业务由简到繁，素质由弱到强，社会保险事业发展较快。目前，我市三县二区均设有社会保险机构，工作人员已达50名。主要开展了两项业务，一是对全市新招用的合同制工人实行退休养老保险，全市近千个单位的15000名合同制工人参加了此项保险。二是对固定职工退休费用实现

市社会劳动保险事业处财务管理成绩显著连续两年受到省处的表彰。图为他们正在研究进一步加强财务制度的措施。



了以市为单位的社会统筹，成为我省实现了以地市为单位统筹的5个地市之一。全市已有近400个单位2万名固定工、3000多名退休职工参加了社会统筹，除医疗费、丧葬费、遗属抚恤费等少数几个项目外，职工退休后所应享受的各种费用均已纳入统筹范围，所需费用全部由社会保险机构负责支付。这两项业务的开展，对于调动职工的生产积极性，解除职工的后顾之忧，保障退休职工的生活，促进企业的发展，稳定社会安定团结的局面，发挥着重要的作用。社会劳动保险事业日益得到各级政府、社会各个阶层的支持、关注、理解和拥护。

我市的社会劳动保险事业还要有一个大的发展。各级社会劳动保险机构正在积极探索、创造条件，将逐步对城镇户口的临时工，私营企业的职工等社会劳动者实行退休养老保险，已开展的固定职工退休费用社会统筹也将逐步把所有的退休费用项目全部纳入统筹范围；并加强退休职工的组织管理工作，使退休职工真正做到老有所养、老有所乐、老有所医、老有所为，从而安度幸福晚年。随着时间的推移，我市的社会劳动保险事业在范围上将逐步扩大，在深度上逐步突破，最终实现职工保险福利上的完全社会化。



退休职工乐悠悠

最近，我们来到垦利县砖瓦厂、垦利县木器厂等单位，对参加社会保险的退休职工进行了走访。

木器厂退休的10名职工，由于有县社会劳动保险事业处按时支付给他们退休费，使他们的生活得到了保障。在同住在厂里的退休职工交谈时，他们对退休费实行了社会统筹表示衷

心地拥护。认为这样保障了退休人员的晚年生活，促进了社会的安定团结。退休职工胡振福说：“还是共产党好，社会主义好。要不是实行了退休费用社会统筹，我们这些年老体弱、什么也不能干的退下来的人们，要靠什么生活啊！你们可千万把这件好事永远办下去啊！”我们走访砖瓦厂的

离休人员刘振泗、于锡易时了解到，砖瓦厂由于实行了退休费用社会统筹，离、退休人员的工资照发不误，再加上财政局和老干部局的照顾和关心，他们的各个方面都挺好，各种待遇不低于行政、事业单位同等离、退休人员的水平。他们对晚年生活感到满意，深情地对县社会劳动保险事业处的同志说：“你们办了个大好事。”

（垦利县社会劳动保险事业处）

我深深爱上了这一行

东营区社会劳动保险事业处 苏守平

我是去年7月份到东营区社会劳动保险事业处工作的，主要分管合同制工人退休养老基金的筹集工作。

统筹退休养老基金是一项繁琐的工作，全区共有1千多名合同制工人，分布在109个单位，数量大，分布广，需要逐人登卡记帐，为了保证退休养老基金的及时收缴，我不怕跑腿、不怕路远，经常到各个单位去催缴养老基金，当遇到有的单位由于认识不足而拖延缴纳时，我使用自己亲眼目睹的生活现实做为“活教材”做宣传工作，帮助他们提高对缴纳退休养老基金工作的长远意义和必要性的认识，从而使问题得到了

的依据——工龄。也就是说：合同制工人退休时计发退休费的标准，不考虑参加工作时间的长短，只考虑缴纳退休养老基金时间的长短。这样，合同制工人缴纳退休养老基金时间的长短，直接决定了合同制工人退休后，所领取退休费的多少。也就是说，缴纳退休养老基金时间长，领取退休费的标准就高。反之，则少。所以说，缴纳退休养老基金与合同制工人本人的切身利益有着密切联系。

问：什么是离、退休费用社会统筹？
答：离、退休费用社会统筹，就是根据政府的规定，各单位按工资总额或工资总额加离、退休费的一定比例，提取退休养老基金，交当地社会劳动保险机构统一管理，然后根据各单位离、退休职工的实际费用逐月据实划拨，变“企业保险”为“社会保险”。

问：我市固定职工退休费用统筹包括哪些统筹项目？

答：截止目前为止，职工退休后所应享受的退休待遇中除医疗费、丧葬费、遗属抚恤费外，有15项已纳入统筹范围。已纳入统筹范围的全部费用由社会劳动保险机构拨付。

维护自身权益 督促单位办理 加入社会保险

寄语广大合同制工人和离退休人员：

我市自1986年对合同制工人实行退休养老社会保险制度和离退休费用社会统筹以来，大多数单位都能积极、主动、按时、足额缴纳退休养老基金，为保证我市劳动制度改革的顺利进行，解除职工的后顾之忧，促进企业的发展，发挥了重要作用。但由于种种原因，至今也还有少数单位的部分合同制工人尚未参加社会养老保险。市社会劳动保险事业处希望这些单位从合同制工人的切身利益着想，认真负责，积极主动为本单位合同制工人缴纳退休养老基金。合同制工人除本身应积极

外，还应从维护个人利益出发，主动查询所在单位为自己缴纳养老基金的情况，如单位尚未为自己缴纳养老基金，本人有权利要求单位尽快到当地劳动保险机构为自己办理缴纳养老基金手续。同时，目前还有部分属于统筹范围内的单位尚未参加统筹，这些单位应为老职工的切身利益着想，尽早加入统筹行列。这些单位的在职职工以及已退休的职工也应主动了解一下所在单位是否已参加统筹，如未参加，您们有权力积极地督促所在单位参加当地的社会统筹，以使自己的晚年生活有可靠的保障。

严格制度 加强管理

广饶县“两金”收之合理用之得当

广饶县社会劳动保险事业处严格规章制度，加强财务管理，保证了养老基金和退休费用收之合理，用之得当。

从1986年开始，该县对合同制工人的养老基金和全民、集体企事业单位的固定职工退休费用实行了社会统筹。现在已担负着全县240

多个单位的2900多名各种合同制工人养老基金的收缴、存储和管理工作，89个企事业单位6006名固定职工和1100多名离退休职工的退休费用社会统筹工作。面对社会劳动保险这项新的工作，该处干部职工坚持边干边学，并根据自己的专业积极参加各种业务学习，使每个同志都能熟练地掌握和处理本岗位的业务工作。在收缴资金中，他们热情宣传社会劳动保险的意义，严格执行有关规章制度。到去年底，已

累计收缴合同制工人养老基金224万元，收缴率在96%以上，月平均收缴统筹基金16万元，并做到了收之合理。该处还不断加强财务管理，对两项基金专户储存，专款专用。在工作上明确责任，坚持做到及时记帐、结算、日清月结。为强化管理，还经常进行财务检查，费用开支精打细算，杜绝一切不合理开支，并自觉接受业务和审计部门的监督检查。到去年底，共支付离退休费13万元，做到了用之得当。

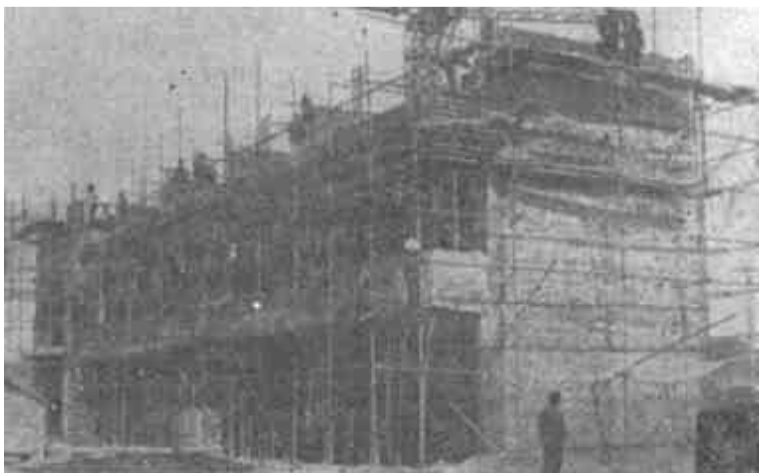
（李中山）

顺利解决。为了使工作不出差错，我设计了《单位缴纳退休养老基金情况表》，我还随身携带一个本子，将一些有关情况随时记下来，经常翻阅，免得遗忘。筹集了退休养老基金，还要按规定逐人记帐，我认真算好每一笔帐，做到帐、帐、帐相符。总之，为了做好我所担负的工作，我经常星期天不休息，晚上加班加点，尽管忙，但我忙得十分愉快。

社会劳动保险是一项非常有意义的工作，作为改革开放的重要配套，社会劳动保险越来越显示出它的生命力，我深深地爱上了这一行。

社会劳动保险专页

摄影 崔丽英 责任编辑 黄功霖



社会劳动保险知识问答

问：合同制工人实行保险的范围是什么？

答：凡国家机关、事业单位、社会团体以及企业（包括国营、县以上集体企业）招收的合同制工人（包括城镇合同制工人、农民合同制工人）均应参加劳动保险。

问：合同制工人缴纳退休养老基金的标准是什么？

答：1986年10月1日以后招收的合同制工人均按有关文件规定缴纳，即单位从合同制工人计发工资之日起，每月按合同制工人工资总额的18%缴纳，合同制工人每月按本人标准工资的3%缴纳。企业在税前提取，营业外列支，机关从行政费列支，事业单位从事业费中列支。

问：合同制工人退休后享受哪些待遇？

答：合同制工人退休后，退休养老金、医疗费、和国家规定的各种补贴，均由社会劳动保险机构支付。

问：合同制工人缴纳退休养老基金时间的长短与合同制工人退休后应享受的退休待遇有什么联系？

答：合同制工人缴纳退休养老基金的时间，相当于目前固定职工退休时计发退休费标准时

抓住关键 突破难点

刘伟等蹲点同志 为农民带去福音

“当年的老八路又回来啦。”这是河口区太平乡广大干部群众对市水利局下派干部的赞扬。

阳春三月，市水利局局长刘伟一行五人住进太平乡。到头的头一天，刘伟就与乡党委政府成员召开座谈会，全面分析太平乡的现状，从中抓住关键性问题，研究解决办法。

状，从中抓住关键性问题，研究解决办法。该乡农业生产徘徊不前，粮棉产量低而不稳，主要原因就是水利条件差，优势得不到发挥。刘伟带领工作组的全体同志跑遍全乡村庄，翻遍沟沟坎坎，几乎天天带着干粮工作在野外，不辞辛苦，进行实地考察。

考察。根据实际，绘制了《太平乡农电规划图》、《太平乡农田水利配套规划图》，帮助制定了近、远期实施方案，对该乡当前农田水利设施的管理也提出了指导性的意见和建议，按照规划，该乡目前正建一座扬水站、两座水库，从根本上解决部分边远村庄的人畜用水和浇地问题。他们实实在在的工作作风和一心为群众谋利益的满腔热情，赢得了广大群众的交口称赞。

(时云杰)

您好,义务看车处

近日，市供销商场在门前竖起一块“义务看车处”的牌子，十分醒目。该商场地处闹市，顾客骑着新车来商场，总怕丢车丢铃丢坐垫。商场能想顾客之想，设立义务看车处，值得称赞。诚然，这也是商场为扩大经营所采取的一种措施，但其难能可贵的奉献精神，不是更能给人以启迪吗！(张宏志)

4月14日，共产党员赵晓光把自己1000元的积蓄献给了学校，用作对品学兼优学生的奖励基金。在给学校的信中，他深情地写道：“尽管我的生活并不富裕，但我愿为民族的教育事业尽我的微薄之力。如果此举有益于学生的进步，有益于学校的教育工作，我将无限欣慰。这就是我，——一个共产党员的心愿。”

赵晓光今年31岁，1982年起在广饶县城里初中任教。工作勤勤恳恳，任劳任怨，他负责的班连续三年被评为“先进班集体”，他个人也多次被评为学校的“先进工作者”。由于他工作认真，成绩突出，1985年4月，他光荣地加入了中国共产党。去年秋，赵晓光因工作调动，离开城里初中，但他没有忘记三尺讲台，没有忘记孜孜学童，毅然将自己日积月累的1000元钱捐献给学校，用于发展教育事业。

(王培升 刘波)

一个共产党员的心愿



(上接一版)

三步开发战略构想

对黄河三角洲的开发，各方面专家的建议，她的总体战略构想可分为三个发展阶段：

一、综合开发的起步阶段。主要任务是加强基础设施建设，大力培养和引进人才，努力改善投资环境；建立起石油工业、石化工业、大农业及第三产业等综合发展的框架。使黄河三角洲形成产业结构合理、经济后劲充足的发展态势。

二、三大基地建设阶段。即把黄河三角洲建成山东省的能源、化

工基地和农牧渔业基地。

三、综合型工业港口城市形成阶段。

专家们为黄河三角洲的经济技术和社会发展战路，提出了非常细致的措施：在继续加快石油勘探开发步伐的同时，发展石油加工来获取其他各业开发的资金，发展投资少、见效快、收益大的盐业和盐业化工生产；发展农副产品加工业，并大力发展为油田生产和男女工配套服务的机械、轻纺、食品等工业；农田建设要

大力治碱，建立起生态型农业、节水型农业、现代化的大农业；建立草场发展畜牧业，发展海洋捕捞业，利用滩涂资源搞海水养殖……专家希望在开发之初就逐步建立起合理的产业结构以及面向国内外市场

在开发黄河三角洲这块宝地时，吸取长江三角洲、珠江三角洲开发过程的经验教训。”国土司副司长黎福贤认为：开发前必须要经过慎重、完整的科学论证，总体规划要远近结合，利弊权衡。

已经开始兴建的地区要加快完善、协调，力求开发工作更有秩序地进行。黄河三角洲的开发，只有进行统盘的规划和考虑，走地域生产综合体的道路，使专业化与综合发展相结合，经济才能在人口、资源、环境的协调中持续稳定地发展。

(转自《人民日报》海外版)

待开发的宝地

——前景诱人的黄河三角洲

时，发展石油加工来获取其他各业开发的资金，发展投资少、见效快、收益大的盐业和盐业化工生产；发展农副产品加工业，并大力发展为油田生产和男女工配套服务的机械、轻纺、食品等工业；农田建设要

的新型产业体系，运用地学、生物学、经济学和技术科学交错研究，探索一条国土整治的科学途径。

慎重初战前的思考

“现在非常有必要



1989年度市级文明单位名单

- 1987—1989年度市级文明单位名单：广饶县大王镇、广饶县化肥厂、广饶县水利局、中国农业银行广饶支行、广饶县人民检察院、广饶县广饶镇南张庄村、广饶县县直第一小学、广饶县广饶镇卫生院、垦利县电业局、垦利县劳动服务公司、垦利县炼油厂、垦利县第一中学、垦利县人民医院、黄河垦利修防段、利津县第二人民医院、利津县汀河乡裕后村、利津县前刘乡柏茂张村、中国工商银行利津支行西关储蓄所、利津县第二中学、利津县店子乡双高村、利津县外贸公司、黄河利津修防段、东营区胜利镇王营村、东营区辛店镇前进小学、东营区税务局、东营区辛店镇南王屋村、河口区太平乡刘村、河口公安交通警察队、黄河农场贸易公司、广北农场二分场四队、渤海农场子弟学校、东营市审计局、东营电力办事处

- 中国人民保险公司东营分公司、东营市百货大楼、东营市水利局、东营市百货纺织品批发公司、东营石油分公司、东营市物资局燃料公司、东营市粮食局饲料公司、东营市机电公司汽车配件公司、东营火车站、1988—1989年度市级文明单位名单：广饶县酿酒厂、广饶县县直第二小学、广饶县供销社、广饶县丁庄乡王道村、广饶县卫生防疫站、垦利县档案局、中国农业银行垦利支行、垦利县实验小学、垦利县郝家乡耿家村、垦利县垦利镇西冯村、利津县电业局、利津县粮食局、利津县糕点厂、利津县利津镇崔林村、东营区辛店镇辛店村、东营区龙居乡常家村、保险东营分公司东营区办事处、东营区龙居乡卫生院、黄河河口管理段、中国农业银行河口支行、广北农场乳品厂、中国农业银行东营分行、黄河东营修防处、东营市工商行政管理局

- 共青团东营市委、东营市税务局、东营市交通局、1989年度新增市级文明单位名单：广饶县电业局、广饶县李鹊乡十里村、东营市造纸厂、广饶宾馆、广饶县大码头乡央上初中、广饶县第二油棉厂、垦利县化肥厂、垦利县水利局、垦利县建林乡万尔庄村、利津县邮电局、利津县第一人民医院、中国农业银行利津支行、利津县税务局、中国农业银行东营区支行、东营区工商局商河路市场管理所、黄河东营区修防段、河口区运输公司、河口区仙河邮电支局、河口区四扣乡六扣村、东营市日用工业品公司、东营市邮电局、市物资局基建物资配套承包供应公司、黄河农场科研站、广北农场职工医院、军马场子弟中学、石油大学劳动服务公司综合商店、1989年度市级文明系统：电力系统、农业银行系统

本版编辑 丁海螺

广饶县公安局预审员陈龙祥，因犯受贿罪，被依法逮捕。现年35岁的陈龙祥，在任预审科预审员期间，经不起金钱的诱惑，在办案中从收受烟酒到收受金钱，掉进钱眼，坠入深渊，走上违法犯法，违法犯罪的道路。2000年在办理大王镇某村一案中，他利用职务之便，多次向被害人的有关人员泄漏案情，并收受贿赂现金2000余元。2000年4月4日，广饶县人民检察院已批准将其逮捕，现正在继续审理中。(光剑)

昔日着警装今朝入了狱 陈龙祥 执法 犯法被逮捕

垦利县民丰油棉加工厂 优惠向用户提供

Table with 2 columns: Product Name and Price. Includes items like 二级花生油, 二级卫生油, 棉饼粕, etc.

我厂宗旨:

用户至上 信誉第一 质量第一 欢迎光顾

经营厂长: 陈吉山 供销科长: 卜凡山 地址: 垦利县城东民丰 电话: 垦利民丰总机转

垦利县科协积极引导群众科学种田

把水稻栽培技术送到农民手中

棉花在播前，精益求精地做好种子处理，是实现棉苗早、全、齐、壮和棉花丰产、优质的有效措施。

1、选种。棉种粒选时，要剔除破子、虫蛀子、光子、秕子、稀毛子、畸形子、多毛大白子、小子等，留下饱满、健全具有本品特征种子，为进一步提高种子质量，也可结合浸种再进行水选，剔除未成熟的种子。

2、晒种。一般在播种前15—20天进行，选择晴天，每天晒5—6小时，曝晒4—5天，晒到手摇种子发响声为止，晒种时要摊薄、勤翻动，使种子受热均匀，不要在水泥地或石板上晒种，以免种子失水过多形成硬子，降低发芽率。

3、浸种。浸种既可杀死种子上的病菌，又能促使种子吸水、提早发芽，其方法是：用“三开一凉”的温水，水温70左右，水量为种子量的2.5倍左右，先将种子放

入温水中上下搅拌均匀，保持水温55—60，浸种半小时，再加凉水使水温降到40以下，继续浸泡8小时或再延长一些时间，然后捞出稍晒干播种或拌药播种。

4、催芽。棉种催芽主要有以下几种方法：

(1)闷种催芽，将浸过的棉种喷洒适量的温水，拌匀、堆起、盖好，注意翻动，温度保持在25—30%左右。

(2)塑料薄膜冷床催芽，将浸过的棉种放在土坑或浸种池内，并喷洒适量的温水，上盖塑料薄膜，进行催芽，注意翻动种子，防止烧种。

(3)热炕催芽，将浸透、晾过的棉种摊放在火炕上，厚约1尺左右，保持炕面温度30左右，室内温度25—28，种子层温度不超过35。

在催芽过程中要勤翻种子，使种子受热均匀，萌动一致。棉种催芽要掌握好标准，一般掌握棉种稍露芽，出芽率达20—30%为宜。

(宫树桥 王成)

垦利讯：垦利县科协发挥职能作用，积极配合全县稻田开发，广泛宣传水稻栽培管理技术，受到群众的欢迎。

今年，垦利县大规模开发稻田，扩大水稻面积20000亩，全县12个乡镇中有10个乡镇的大部分农民是第一年种植水稻。为了让农民尽快掌握水稻栽培管理技术，县科协从3月中旬开始，在10个乡镇巡回举办水稻种植培训班，采用看录像、听讲座等形式，系统地向农民传授全国水稻专家陈永康总结的水稻种植经验。目前已在10个乡镇中培训水稻技术员600名，同时还编印发放《水稻栽培技术》小册子4000份。

(袁洪文)



受到省科协表彰的东营区牛庄镇科普服务部，作为基层科协一种新型服务实体“既开方又卖药”，把农民急需的生产技术和农用物资送到农民手中。图为该部主任向农民讲授农药使用常识。

(本报记者 刘文忠 摄)

棉花播种前的技术处理

如何选择蔬菜种子

侯清

春季来临，正是菜农需种的高峰。为了使菜农能买到新鲜菜种，在这里向大家提供一点，鉴别新旧种子的方法：首先，拿到种子后可在上面呵一口气若无水气粘附且不表现出特

殊光泽的为新鲜种子，反之则为陈种子。其二，若种子胚部色泽浅，充实饱满富有弹性的为新鲜种子。再者，有果皮或种皮的种子若色泽新鲜，有光泽的为新鲜种子。而对于豆科、十字花科、葫芦科、伞形花科等含油量高的种子，发现两片叶子色泽浅黄、具有光泽，用牙齿咬时具有芳香味的为新鲜种子，如果两片叶子

色泽深黄、无光泽出现黄斑，用嘴咬时具有异味，霉味的为陈种子。下面具体谈一谈几种蔬菜种子的鉴别：

黄瓜：表皮有光泽为乳白色或白色，种仁含油分且有香味，尖端刚毛较尖，将手插入种子袋内，拿出手时上面往往挂有种子为新鲜种子。

茄子：表皮为乳黄色有光泽，如用牙齿咬时易滑掉的为新鲜种子。辣椒：种子辣味大，

有光泽的为新鲜种子。芹菜：表皮土黄色稍带绿，辛香气味较浓的为新鲜种子。

胡萝卜：种仁白色，且有香味的为新鲜种子。

菠菜：种皮黄绿色，清香味大，种子内部淀粉为白色的为新鲜种子。

白菜、萝卜等十字花科蔬菜种：表皮光滑，油脂较多，子叶浅黄色，或黄绿色的为新鲜种子。

大葱、洋葱、韭菜等：种皮色泽亮黑，胚乳白色的为新鲜种子。

·棉·田·间·作·绿·豆·好·

棉花绿豆间作，在不影响棉花增产的情况下，每亩可收绿豆30公斤左右。因为春棉一年一熟，从播种到开花结铃，棉花行间有80多天裸露着。在棉花大行内点种上绿豆，构成复合群体，可较充分地利用土地和光热资源。同时还可以改土肥田，绿

豆的残枝落叶茎蔓根茬，除增加土壤有机质外，还含有速效的氮磷钾肥，为棉花开花成铃提供所需养分。(李摘)

本版编辑 许华同
本期美编 刘怀东

棉田不可套种瓜菜

编辑同志：近年来，不少农民为了充分利用土地，增加复种指数，往往在棉田里套种瓜菜。这样做，虽然比较好的利用了地力，增加了一定的经济收入，但实践证明却严重污染了人们的食用蔬菜和瓜类，造成了人为的农药污染。这样做，害处是很大的。

众所周知，棉花是个“药罐子”，从播种到吐絮需经常打药治虫，几乎浸泡在农药中。因此，套种在棉花地里的瓜菜，就会受到农药的不断污染，虽然人们在给棉花打药时注意了这点，尽力躲避蔬菜，但怎

么躲避也是难免沾染农药的。尤其是棉田前期使用的呋喃丹、氧化乐果、久效磷等有机氮、有机磷农药，残留期较长，对人体危害更大。因此，希望广大棉农从保护群众身体健康的大局出发，千万不要在棉田里套种瓜菜。(巴增举)



紧急挂失

胜利油田老年体协青岛水产汽修厂丢失财务经济专用章和企业经济负责人章，声明作废。



1、热修补法。先把破损处洗干净，然后剪一块略大于破洞的同类薄膜，盖在破孔上，接着在上面铺上一层薄纸，用烙铁在上面慢慢移动，接口处受热后融化，冷却后即可粘牢。

2、专用胶水粘贴法。先把旧薄膜洗净擦干，用毛笔将专用胶水涂在破洞四周，晾3—5分钟，再把补用的新薄膜贴上，过2小时即可粘牢。

3、红糖浆糊贴补法。先用面粉做成浆糊状，再加上相当于面粉体积三分之一的红糖拌匀后，稍微加热，即可用来贴补薄膜。

4、针线缝补法。把旧薄膜洗净擦干，剪比洞孔大一点的新薄膜，利用衣针如补衣服一样的密线缝补，即可使用。

另外，大棚上的破损处，还可利用水珠，补贴上一快薄膜。

(玉花摘)



《建设中的黄河三角洲》摄影展征稿启事

为促进我市摄影事业的发展，鼓励广大专业和业余摄影工作者热情宣传黄河三角洲的开发建设，讴歌东营人的开拓精神，经研究决定于1990年10月1日在东营举办《建设中的黄河三角洲》摄影展览。具体细则如下：

一、作品内容：应力求真实而生动地反映我市改革开放以来各条战线发生的巨大变化及显著成就，歌颂黄河口人民开拓进取的精神风采。作品力求具有时代气息，拍摄手法新颖。单幅、组照均可。

二、来稿要求：参展作品应是近年来拍摄的新作。作者不受年龄限制。来稿务必写清楚题目和说明、作者姓名、详细通讯地址。

三、作品规格：黑白照片6—8英寸，彩色照片5英寸扩印样片，入选后调底统一制作。

四、截稿日期：作品一律在1990年9月1日前寄送东营报社摄影科(影展办公室电话：331442)，过期不候。

五、奖项：从来稿中评出入选作品100幅，各发入选证书一帧，从入选作品中评出：

一等奖3个 各发证书一帧，奖金100元
二等奖6个 各发证书一帧，奖金60元
三等奖15个 各发证书一帧，奖金30元

六、展出日期：1990年10月1日开展。
七、展期活动：邀请获奖作者和有关人员参加开幕式，并召开作品讨论会，请领导颁奖。作品将在东营报择优发表，东营电视台将专题介绍获奖作品。

东营市青年摄影协会
东营电视台
东营报社
一九九〇年四月十八日

向您介绍《东营经济研究》

济理论和经济政策的研究，为东营市经济、社会发展和黄河三角洲开发建设服务。

《东营经济研究》选稿力求有新意、有深度、内容充实，并且有区域特色。

《东营经济研究》开辟有“黄河三角洲开

发战略”、“黄河口综合治理”、“石油工业与区域发展”、“农业综合开发”、“农村经济”、“工业布局”、“科技教育”、“体制改革探讨”、“经济管理”等栏目。欢迎广大读者及关心黄河三角洲开发建设的专家、学者惠赐稿件。

(市经济研究中心)



户营联鞋制导

山东省夏津县西谷制鞋厂由于产品鞋外销合同供应不足，厂技术科在省科院协助下研制的小型制鞋机，投资少见效快，是个体、乡校办企业的理想设备，该机用220伏照明电，厂房面积12平方米，2至3人即可生产，日产成品鞋200双，每台单价4,950元，我厂确定对外找15个联营户，并免费培训技术，供给原料，回收产品，每双鞋付加工费7至8角，我厂提供现金一千元做为建厂基金在加工费中扣回，有意者带机价的15%做为定金，前来办理定机公证手续。

联系地址：德州市东风西路39号地道桥旅馆308房间
电话：23396